

# MOSQUITOS

y otros

## insectos y vectores



Qué hacer...

y

a quién llamar...



**Los Angeles County West Vector  
& Vector-Borne Disease Control District**

6750 Centinela Avenue  
Culver City, CA 90230  
(310) 915-7370  
[www.lawestvector.org](http://www.lawestvector.org)

# CONTENIDO

Información general.....	1
--------------------------	---



## Mosquitos

A quién llamar.....	2
Ciclo de vida.....	2
Velocidad de reproducción de los mosquitos.....	3
Confundidos con mosquitos.....	3
Enfermedades transmitidas por mosquitos.....	4
Las 5 reglas para protegerse de los mosquitos.....	5
Lugares donde se reproducen.....	6-7
Pez come mosquitos.....	8-9
Mosquitos Aedes.....	10
Enfermedades transmitidas por los mosquitos Aedes.....	11
Fuentes de reproducción de mosquitos Aedes.....	12
Lista para el control de mosquitos Aedes.....	13
Los barriles para agua pluvial y los mosquitos.....	14-15



## Garrapatas

A quién llamar.....	16
Actividad de las garrapatas.....	16
Garrapatas en el condado de Los Ángeles.....	17
Retiro apropiado de las garrapatas.....	17
Protección contra las garrapatas.....	18
Enfermedad de Lyme.....	19



## Abejas de miel africanizadas

A quién llamar.....	20
Identidades confundidas.....	20
Actividad de las abejas de miel africanizadas y seguridad al aire libre.....	21
Proteja su hogar contra las abejas.....	22
Lugares de anidación de las abejas.....	22-23
Si lo pica una abeja.....	23



## Hormigas rojas de fuego importadas

A quién llamar.....	24
Identidades confundidas.....	24
Hormigueros de las hormigas rojas de fuego importadas.....	24
Precauciones de seguridad.....	25

# INFORMACIÓN GENERAL

## Información de contacto

### Dirección

Los Angeles County West Vector  
& Vector-Borne Disease Control District  
6750 Centinela Avenue  
Culver City, CA 90230

### Número de teléfono

(310) 915-7370

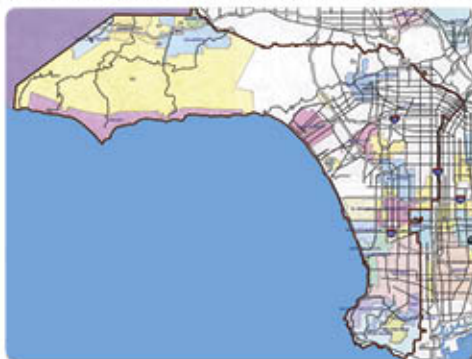
### Sitio web

[www.lawestvector.org](http://www.lawestvector.org)

## Ciudades y áreas del condado a las que el distrito presta servicio

Agoura Hills	Condado de Los Ángeles*
Beverly Hills	Malibú
Calabasas	Manhattan Beach
Culver City	Palos Verdes Estates
El Segundo	Rancho Palos Verdes
Hawthorne	Redondo Beach
Hermosa Beach	Rolling Hills
Hidden Hills	Rolling Hills Estates
Inglewood	Santa Mónica
Lawndale	Torrance
Lomita	West Hollywood
Ciudad de Los Ángeles*	Westlake Village

(\*Partes de la ciudad de Los Ángeles y el condado de Los Ángeles)



## ¿Qué es un vector?

Cualquier insecto (u otro artrópodo) capaz de transmitir un agente causante de enfermedades humanas o capaz de producir molestias o heridas en humanos

# MOSQUITOS

## A quién llamar

- Contáctese con el distrito al (310) 915-7370:
  - Si los mosquitos lo molestan
  - Para obtener asistencia sobre las fuentes de reproducción de los mosquitos
  - Para obtener peces como mosquitos gratis.
- Contáctese con su médico si sospecha que tiene el virus del oeste del Nilo

## Ciclo de vida del mosquito

### Huevos

- Los ponen en grupos que flotan en la superficie del agua estancada
- Algunas especies depositan los huevos por separado o a nivel del agua en recipientes naturales y artificiales. Los huevos eclosionan unos días después del contacto con el agua.



### Larvas

- Se desarrollan en el agua estancada
- Se alimentan de materia orgánica



### Crisálidas

- Descansan
- No se alimentan



### Adultos

- Descansan en la superficie hasta que tienen la fortaleza suficiente para volar, aparearse y alimentarse
- Solamente las hembras pican para obtener sangre



# MOSQUITOS

## Velocidad de reproducción de los mosquitos



Si no se controla, un mosquito hembra puede producir 8 millones de nuevos mosquitos que pueden picar en solo 3 semanas:

Día 1	Día 7	Día 14	Día 21
1 Mosquito	200 Mosquitos	40,000 Mosquitos	8 millones de mosquitos

## Confundidos con mosquitos

### Mosquitos

- Las hembras pueden picar y transmitir enfermedades



Longitud:  $\frac{1}{8}$  pulg. a  $\frac{1}{2}$  pulg.

### Tipulas

- No pican
- No comen mosquitos



Longitud: 1 pulg. a 1  $\frac{1}{2}$  pulg.

### Quironómidos

- No pican
- Se los suele ver en enjambres junto a ríos, lagos, estanques y canales



Longitud:  $\frac{1}{16}$  pulg. a  $\frac{1}{2}$  pulg.

### Moscas negras

- Las hembras pueden picar pero no revisten ninguna importancia para la salud pública en California



Longitud:  $\frac{1}{8}$  pulg. a  $\frac{1}{4}$  pulg.



# ENFERMEDADES TRANSMITIDAS POR MOSQUITOS

## Enfermedades transmitidas a nivel local:

- Virus del oeste del Nilo (VON)
- Encefalitis San Luis (ESL)
- Encefalitis equina del oeste (EEO)
- Gusano del corazón canino (afecta a perros y gatos)

## Enfermedades que tienen el potencial de transmitirse a nivel local:

- Fiebre del dengue
- Fiebre amarilla
- Chikunguña
- Virus del Zika

## Virus del oeste del Nilo



Los mosquitos se infectan con el virus del oeste del Nilo cuando se alimentan de aves infectadas. Estos mosquitos infectados pueden transmitir el virus del oeste del Nilo a los seres humanos y a los animales cuando posteriormente los pican para alimentarse de sangre. Para informar sobre un pájaro muerto, llame a la línea de atención West Nile Virus and Dead Bird (Virus del Nilo Occidental y Pájaros Muertos) al 877-WNV BIRD (877-968-2473) o visite el sitio de Internet [westnile.ca.gov](http://westnile.ca.gov).

## Fiebre del oeste del Nilo

Aproximadamente el 80 % de las personas infectadas con el VON no presentan síntomas. Hasta el 20 % de las personas que se infectan con el virus pueden desarrollar síntomas de fiebre del oeste del Nilo:

- Síntomas similares a la gripe
- Náuseas
- Vómitos
- Diarrea
- Erupciones en la piel
- Inflamación de los ganglios linfáticos

## La enfermedad neuroinvasiva del oeste del Nilo (ENON)

Menos del 1 % de las personas infectadas desarrollarán la enfermedad neuroinvasiva del oeste del Nilo (ENON):

- Fiebre alta
- Rigidez del cuello
- Estupor
- Desorientación
- Coma
- Temblores
- Convulsiones
- Parálisis
- Muerte (poco común)

# LAS 5 REGLAS PARA PROTEGERSE

## 1. Drenar

Elimine el agua estancada de su propiedad



## 2. Negar

Instale mosquiteros en las ventanas y las puertas para evitar que los mosquitos entren a su hogar



## 3. Anochecer y amanecer

Evite estar afuera durante el anochecer y el amanecer cuando los mosquitos son más activos



## 4. Vestimenta

Use pantalones largos, camisas de manga larga, zapatos y medias cuando salga al aire libre



## 5. Repelente

Use un repelente de insectos que contenga de 5 % a 30 % de DEET (N,N dietil-m-toluamida). También hay disponibles repelentes que contienen picaridina, IR3535, citronella o aceite de eucalipto de limón. Lea y siga las instrucciones de la etiqueta.



# LUGARES DONDE SE REPRODUCEN

Busque cualquier cosa que pueda almacenar agua durante más de 3 días



## Lista de verificación para el hogar y en el jardín

- Cubos de basura:** mantenga las tapas bien cerradas y elimine el agua que se acumula dentro. Perfore varios agujeros de drenaje en el fondo.
- Botes:** revise y elimine el agua de las cubiertas de los botes cada semana.
- Fuentes y bebederos para aves:** límpielos y riéguelos con una manguera cada semana.
- Canaletas de lluvia:** manténgalas sin hojas y otros residuos.
- Platillos para plantas en macetas:** no riegue demasiada agua. Vacíe los platillos con regularidad o perfore agujeros en el fondo para permitir el drenaje.
- Bebederos para mascotas:** enjuáguelos y vuelva a llenarlos 1 o 2 veces por semana.
- Abrevaderos:** llénelos con peces como mosquitos proporcionados gratuitamente por el distrito.
- Piscinas y jacuzzis:** mantenga los filtros y la bomba en buen estado y en funcionamiento. Elimine el agua estancada en el fondo de piscinas vacías o en las cubiertas. Informe al distrito si ve piscinas o jacuzzis abandonados.
- Estanques:** llene los estanques ornamentales con peces como mosquitos proporcionados gratuitamente por el distrito. Mantenga los estanques limpios y libres de vegetación excesiva.
- Bariles para agua pluvial:** colóqueles una cubierta de malla fina.
- Neumáticos:** recicle los neumáticos usados o guárdelos en un área cubierta.
- Valla de tela metálica:** cubra los postes huecos de las vallas de tela metálica con tapones.
- Mangueras que gotean:** reemplace las mangueras dañadas y repare la grifería y las tuberías que presenten fugas.
- Áreas bajas:** no riegue demasiado el césped o los jardines.
- Desagüe:** asegúrese de que no haya residuos que bloqueen los desagües.
- Esculturas:** verifique que no se haya acumulado agua en los adornos del patio. Drénelos o enjuáguelos semanalmente.
- Carretillas:** elimine el agua que se acumula dentro o guárdelas boca abajo.
- Huecos en los árboles:** sea consciente de que se puede acumular agua en los huecos de los árboles y en los tocones.
- Tanques sépticos:** utilice una rejilla de malla fina para ventilar las tuberías. Cubra los tanques o las tapas de los pozos de inspección expuestos con plástico o un material similar y asegúrelo en su lugar. Coloque varias pulgadas o más de tierra o arena encima del área.
- Recipientes:** guarde los contenedores boca abajo, cúbralos o colóqueles en un área resguardada.



## ¿Qué son los peces come mosquitos?



El *Gambusia affinis* o "pez come mosquitos" es un pez pequeño, que se alimenta en la superficie y que resulta muy eficaz para controlar de manera natural las larvas de mosquitos sin tener que usar sustancias químicas. Se proporcionan peces come mosquitos de forma gratuita a los residentes de nuestro distrito para que los coloquen en masas de agua artificiales en su propiedad (p. ej. en estanques y fuentes). Los peces se pueden recoger en el horario comercial habitual.

## Comportamiento reproductivo



Hembras: Hasta 2.5 pulg.

Machos: ~1.5 pulg.

- No ponen huevos; dan a luz a jóvenes activos, bien desarrollados
- 50-100 jóvenes por camada
- Se reproducen durante el verano, cuando los mosquitos están más activos

## Alimentación

- Pueden ingerir hasta 100 larvas por día
- No requieren que se los alimente si hay comida natural (larvas, bacterias, algas, etc.) a disposición
- Se puede usar alimento para peces o alimento para perros pulverizado para alimentar a estos peces durante un periodo breve si el alimento natural es escaso (p. ej., en el invierno o en estanques recientemente contruidos o limpiados).
- Es posible que los peces no coman larvas de mosquitos si están sobrealimentados.

## Cuidado

- Evite usar cloro u otros productos químicos para limpiar el estanque

## Dónde almacenar los peces come mosquitos

Los peces come mosquitos son aptos para las fuentes de agua artificiales y permanentes. Nunca deberían colocarse peces come mosquitos en un hábitat natural, tales como lagos, corrientes, ríos o arroyos. Introducirlos en determinados hábitats naturales puede afectar el equilibrio ecológico existente.



Estanques en el patio trasero



Fuentes



Jardines acuáticos



Abrevaderos para animales



Piscinas sin usar o "fuera de servicio"

Image: © Fotostock

## Convivencia con otros peces

- Los peces come mosquitos son compatibles con la mayoría de los peces ornamentales para estanques, entre ellos el pez dorado y koi
- Si los peces come mosquitos habitan con peces más grandes, es posible que necesiten lugares para esconderse, como rocas y vegetación



© Fotostock

## MOSQUITOS AEDES

### ¿Qué son los mosquitos *Aedes*?



© J. Guberg, CDC

Tres nuevas especies de importancia para la salud pública están haciendo del sur de California su hogar: el mosquito tigre asiático (*Aedes albopictus*), el de la fiebre amarilla (*Aedes aegypti*) y el australiano *Aedes notoscriptus*. Estos mosquitos se adaptan bien a los ambientes urbanos y pueden prosperar cuando se los introduce.

### Pequeños

- Son pequeños y tienen rayas negras y blancas

### Pican durante el día

- Pican agresivamente durante el día, pero también de noche

### Criadores de contenedores

- Se crían en contenedores naturales y artificiales
- Se pueden criar mosquitos en cualquier artículo que pueda contener una cucharadita de agua o más
- La reproducción puede suceder tanto en interiores como en exteriores

### Huevos

- Los huevos se colocan en contenedores llenos de agua o en los tallos de plantas que crecen en el agua
- Los huevos pueden sobrevivir en condiciones secas hasta dos (2) años y desarrollarse cuando el agua llene el recipiente



© Paul Hovell/Photo Library/Corbis/CDC



© Shutterstock



© Shutterstock



© CDC

## ENFERMEDADES TRANSMITIDAS POR LOS MOSQUITOS AEDES

### Enfermedades transmitidas por los mosquitos *Aedes*

- Virus del Zika
- Chikunguña
- Fiebre del dengue
- Fiebre amarilla

Estas enfermedades normalmente se producen en áreas tropicales y subtropicales del mundo. Los mosquitos infectados pueden propagar el virus a otras personas a través de las picaduras.

### Virus del Zika

- La mayoría de las personas infectadas no presentará síntomas
- Los síntomas suelen ser leves e incluyen fiebre, erupción, ojos rojos
- Durante el embarazo, el virus del Zika puede provocar microcefalia y otras anomalías cerebrales graves en bebés
- Los Centros para el Control y la Prevención de Enfermedades (CDC, por su sigla en inglés) recomiendan que las mujeres embarazadas eviten viajar a las áreas donde el zika se propague de manera activa a nivel local. Ingrese a [www.cdc.gov/zika](http://www.cdc.gov/zika) para obtener la información más reciente y los riesgos en Estados Unidos y a nivel mundial.

### Fiebre del dengue

- Fiebre alta, dolor de cabeza, dolor en los ojos, dolor muscular y articular intenso
- Las formas graves pueden derivar en hemorragia interna, conmoción y muerte

### Chikunguña

- Dolor articular/muscular debilitante (puede durar meses)
- Fiebre

### Fiebre amarilla

- Náuseas, vómitos y fiebre
- La enfermedad grave puede derivar en ictericia, hemorragia interna, conmoción y muerte

### Enfermedad del gusano del corazón

- Una enfermedad potencialmente mortal para los perros y los gatos
- El mosquito transmite gusanos redondos que pueden vivir en el corazón, los pulmones y los vasos sanguíneos
- Siempre consulte a su veterinario para el tratamiento y la prevención de la enfermedad del gusano del corazón



## FUENTES DE REPRODUCCIÓN DE MOSQUITOS AEDES

Deshágase de los contenedores y otros recipientes y superficies en los que los mosquitos puedan poner huevos y crecer. Los mosquitos Aedes son "criadores de contenedores" y prefieren poner huevos dentro de contenedores llenos de agua o en tallos de plantas que crecen en el agua. Estos huevos pueden sobrevivir varios AÑOS, incluso cuando está seco. Cualquier artículo o contenedor que pueda contener una cucharadita de agua o más puede criar mosquitos.



Platillos para plantas, bromelias y otras plantas que recolectan y retienen agua de forma natural



Barriles o contenedores para la recolección de lluvia

Cubetas/baldes



Recipientes de recolección de reciclables y reciclaje



Llantas



Cubiertas o lonas de botes y barcos, automóviles o vehículos recreativos



Fuentes, bañeras de pájaros, estanques

## LISTA PARA EL CONTROL DE MOSQUITOS AEDES



Use esta lista para encontrar y eliminar sitios comunes de retención de agua alrededor de su hogar, trabajo, patio, balcón y jardín para mantenerse libre de mosquitos. Eliminar y tirar el agua estancada es fundamental para controlar a estos mosquitos.

- Platillos para plantas y macetas decorativas
  - Cubetas/Baldes y otros contenedores
  - Botes y tapaderas de basura
  - Recipientes de recolección de reciclables y reciclaje
  - Fuentes, bañeras de pájaros, estanques
  - Recipientes de agua para mascotas/bebederos de agua
  - Bromelias y otras plantas que recolectan y retienen agua de forma natural
  - Mangueras, rociadores de agua o llaves del agua con pérdidas
  - Barriles o contenedores para la recolección de lluvia, sistemas y almacenamiento de agua hechos en su hogar
  - Artículos almacenados fuera de su hogar o patio
  - Llantas, artículos diversos o chatarra
  - Juguetes que se encuentran afuera, columpios de llantas, y bases del aro de baloncesto
  - Macetas de lirios o jardines de agua
  - Piscinas o spas
  - Regaderas para plantas
  - Adornos de césped o muebles de jardín
  - Carretillas
  - Cubiertas o lonas de botes y barcos, automóviles o vehículos recreativos
  - Huecos de los árboles y en áreas bajas donde se creen charcos constantemente
  - Canaletas, desagües de jardín y desagües franceses
  - Canales de la calle y la cuneta, y baches
- Cubra de manera firme los contenedores de almacenamiento de agua, para que los mosquitos no puedan entrar a poner huevos. Los barriles de lluvia deben estar fuertemente sellados en todas las entradas con 1/16 de pulgada de malla de alambre y los debe revisar periódicamente.



## LOS BARRILES PARA AGUA PLUVIAL Y LOS MOSQUITOS



### 1) Abertura de entrada

Siempre mantenga la abertura de entrada cubierta con una malla metálica de 1/16 pulg. bien ajustada. Las mangueras y los tubos de bajada pluvial no deben alimentar directamente el barril para agua pluvial. Es necesario que haya un espacio de aire para que el agua pueda pasar a través de la malla metálica e ingresar al barril.

### 2) Caño de desagüe

Esta abertura ayuda a evitar que el agua supere la malla metálica de entrada pero, si se deja abierta, crea un punto de acceso para que ingresen los mosquitos. Cubra el caño de desagüe con una malla metálica de 1/16 pulg. bien ajustada.

### 3) Grifo

Dado que el grifo suele estar ubicado entre 6 y 12 pulg. del fondo del barril, cuando este se drena, aún queda agua en fondo, por debajo de la válvula del grifo. El agua restante debe eliminarse y el barril debe permanecer completamente seco entre lluvias.

## LOS BARRILES PARA AGUA PLUVIAL Y LOS MOSQUITOS



Los mosquitos necesitan agua para poner sus huevos y convertirse en adultos. Los artefactos para recolectar agua de lluvia crean el ambiente perfecto para la reproducción del mosquito. Evite la reproducción del mosquito con estos consejos:

- **Agua de lluvia recolectada**

El agua de lluvia recolectada debe usarse enseguida y el barril debe quedar seco entre lluvias.

- **Controle el barril con regularidad**

Controle la integridad estructural del barril con regularidad y repare rápidamente las mallas metálicas, las aberturas obstruidas y las coberturas o tapones que no cierran bien.

- **Reproducción del mosquito**

Si cree que en su barril se reproducen mosquitos, elimine toda el agua de inmediato. Esto matará todas las larvas de mosquito que se estén desarrollando adentro.

- **Friegue el interior del barril**

Friegue periódicamente el interior del barril con una esponja para quitar los huevos de mosquito que podrían haberse adherido a las paredes internas.

- **Larvicidas bacteriales**

Agregar Mosquito Dunks® al barril para agua pluvial puede ayudar a eliminar o evitar las larvas de mosquitos. El objetivo específico de Mosquito Dunks® son las larvas de mosquitos y no provoca daños a la vida silvestre, las mascotas, las plantas ni a los humanos cuando se usa de acuerdo con las instrucciones de la etiqueta. Se puede comprar Mosquito Dunks® en cualquier tienda de jardinería o ferretería.

# GARRAPATAS

## A quién llamar

- Contáctese con el distrito al (310) 915-7370 si desea identificar una muestra de garrapata
- Contáctese con su médico si sospecha que tiene la enfermedad de Lyme o cualquier otra enfermedad transmitida por garrapatas

## Actividad de las garrapatas

### Tamaño real



- Las garrapatas se encuentran en una variedad de hábitats en áreas con pasto, arbustos, troncos o lechos de hojas
- En cada etapa de su vida, la garrapata se prende al animal durante varios días para extraer su alimento de la sangre antes de madurar y pasar a la siguiente etapa

## Garrapatas ninfas

- Buscan a sus huéspedes en los ambientes húmedos de los lechos de hojas o debajo de estos, en la vegetación, en los troncos o ramas caídas debajo de los árboles en los bosques de robles
- Las personas se exponen a las ninfas cuando están en contacto directo con las hojas, abetos, madera o al sentarse sobre troncos o recostarse contra los troncos de los árboles



© Dan Clark, USFS National Park Service, Bugwood.org

## Garrapatas adultas

- Buscan a sus huéspedes trepando la vegetación baja, como el césped o los arbustos junto a los senderos
- Las personas se exponen a las garrapatas adultas durante actividades recreativas o al trabajar en varios tipos de hábitats de pradera o matorrales



# GARRAPATAS

## Garrapatas en el condado de Los Ángeles

### Garrapata de patas negras del oeste (*Ixodes pacificus*)

- Vector de la enfermedad de Lyme
- Los adultos pueden estar activos de noviembre a mayo
- Las ninfas pueden estar activas de marzo a julio



### Garrapata de la costa del Pacífico (*Dermacentor occidentalis*)

- Los adultos pueden estar activos de noviembre a julio
- Las ninfas pueden estar activas en primavera y verano



### Garrapata del perro americano (*Dermacentor variabilis*)

- Los adultos pueden estar activos de noviembre a julio
- Las ninfas pueden estar activas desde finales del invierno hasta el verano



### Garrapata de perro marrón (*Rhipicephalus sanguineus*)

- Plaga doméstica/de perrera
- Puede vivir todo su ciclo de vida en ambientes interiores



## Retiro apropiado de las garrapatas



- Use pinzas para agarrar las partes de la boca de la garrapata tan cerca de la piel como sea posible
- Retire la garrapata de la piel con un movimiento rápido y firme. No sacuda, apriete, doble ni quemé la garrapata
- Lávese las manos con agua y jabón
- Desinfecte el área de la picadura y aplique un antiséptico
- Guarde la garrapata para que sea identificada
- Se puede producir una reacción o infección localizada donde la garrapata estaba prendida
- Busque atención médica si:
  - Se desarrolla enrojecimiento o dolor en el lugar de la picadura
  - Se desarrolla una erupción o síntomas similares a los de la gripe en el plazo de 30 días



## PROTECCIÓN CONTRA GARRAPATAS

### Mientras se encuentre al aire libre

- Evite las áreas donde se sepa que suele haber garrapatas
- Camine por el centro de los senderos, evite los arbustos y la hierba junto a los senderos
- Evite sentarse o recostarse en el suelo, sentarse sobre troncos o contra los troncos de árboles
- Evite el contacto directo con las hojas de los cobertizos, los abetos o la madera al trabajar en el jardín, juntar madera para el fuego o cortar madera



© Wikimedia, Fotomarch

### Ropa protectora y repelente

#### Use:

- Ropa de colores claros
- Pantalones largos y camisetas de mangas largas
- Métase la camisa adentro del pantalón y los pantalones en las botas o medias

#### Repelente:

- Use repelente de garrapatas con permetrina en el equipo y la ropa (como indica la etiqueta del producto). La permetrina no se debe aplicar directamente sobre la piel. Los repelentes que contienen dietiltoluamida pueden aplicarse sobre la piel expuesta.
- Consúltelo a su veterinario para controlar las garrapatas en los perros



© Fotomarch

### Controles de garrapatas

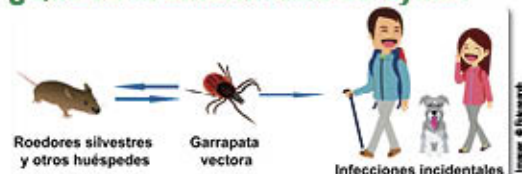
- Realice controles frecuentes de garrapatas cuando esté al aire libre
- Haga revisiones de garrapatas en todo el cuerpo después de cada excursión
- Las garrapatas pueden permanecer prendidas de su cuerpo durante varios días
- Preste mucha atención a la línea de crecimiento del cabello, a la axila, la parte posterior de las rodillas y la ingle
- Inspeccione a sus mascotas después de que hayan estado afuera



© Fotomarch

## ENFERMEDAD DE LYME

### ¿Qué es la enfermedad de Lyme?



La enfermedad de Lyme es una infección bacteriana transmitida por garrapatas de patas negras ninfas o adultas hembras. Las larvas y las ninfas se pueden infectar al alimentarse de roedores salvajes que son portadores de la bacteria de la enfermedad de Lyme. La enfermedad de Lyme puede ser transmitida a los humanos y a otros animales cuando la garrapata infectada se alimenta en su siguiente etapa de vida.

### Síntomas tempranos de la enfermedad de Lyme

Los síntomas pueden desaparecer pero la infección puede seguir presente si no se la trata en su etapa temprana

- Síntomas similares a la gripe
- Inflamación de los ganglios linfáticos
- Eritema migratorio (EM)

- Puede aparecer entre 1 y 30 días después de la picadura de una garrapata infectada, expandirse y luego desaparecer



© J. Gethery, CDC

- Varía en aspecto: puede lucir como una erupción con forma de diana que se expande, como un moretón o una erupción enrojecida
- Es posible que en algunas personas no se presente o puede ocurrir en una parte del cuerpo que resulta difícil de ver



© Dr. David Pitt

### Síntomas tardíos de la enfermedad de Lyme

Pueden pasar semanas, meses o años tras la infección, si no se trata a tiempo.








- Síntomas similares a la gripe
- Dolores de cabeza intensos; trastornos cognitivos
- Adormecimiento u hormigueo en las extremidades
- Artritis dolorosa e inflamación de las articulaciones
- Anormalidades cardíacas
- Parálisis de los músculos faciales

## ABEJAS DE MIEL AFRICANIZADAS (AMA)

### A quién llamar

- Emergencias de picaduras múltiples  
Llame al 911
- Enjambres/Colmenas (fuera de un edificio)  
Contáctese con el distrito al (310) 915-7370
- Enjambres/Colmenas (dentro de un edificio)  
Contáctese con un operador de control de plagas estructural con licencia

### Identidades confundidas (abejas y avispas)

Abeja de miel africanizada (AMA)	
Abeja de miel europea (AME)	
<ul style="list-style-type: none"> <li>• Lucen idénticas</li> <li>• Anidan en la tierra, los árboles y en estructuras</li> <li>• La AMA puede mostrarse más a la defensiva si se molesta a la colonia</li> </ul>	 <p>Longitud: ¾ pulg.</p>
Abejorro	
<ul style="list-style-type: none"> <li>• Anida en la tierra</li> </ul>	 <p>Longitud: ¾ pulg. a 1 pulg.</p>
Abejorro carpintero	
<ul style="list-style-type: none"> <li>• Generalmente dócil</li> <li>• Solitario</li> <li>• Anida en la madera</li> </ul>	 <p>Longitud: ¾ pulg. a 1 pulg.</p>
Avispa chaqueta amarilla	
<ul style="list-style-type: none"> <li>• Se pone agresiva si se la molesta</li> <li>• La comida la atrae</li> <li>• Anidan en la tierra, los árboles y en estructuras</li> </ul>	 <p>Longitud: ¾ pulg. a ¾ pulg.</p>
Avispa de papel	
<ul style="list-style-type: none"> <li>• Anida sobre las estructuras o dentro estas (p. ej. aleros)</li> </ul>	 <p>Longitud: ¾ pulg. a 1 pulg.</p>
Avispa alfarera	
<ul style="list-style-type: none"> <li>• Solitaria</li> <li>• Generalmente dócil</li> <li>• Construye pequeños nidos de barro sobre estructuras o dentro estas</li> </ul>	 <p>Longitud: ¾ pulg. a 1 pulg.</p>
Avispa de la arena	
<ul style="list-style-type: none"> <li>• Solitaria</li> <li>• Generalmente dócil</li> <li>• Cava en la arena</li> </ul>	 <p>Longitud: ¼ pulg. a 1 pulg.</p>

## ACTIVIDAD DE LAS ABEJAS DE MIEL AFRICANIZADAS Y SEGURIDAD AL AIRE LIBRE

### Abejas recolectoras

Abejas que trabajan en busca de polen, néctar o agua. Por lo general son pasivas, pero pueden picar en defensa propia si se las provoca.



### Enjambre

Un grupo de abejas en descanso que busca un nuevo lugar para vivir. Manténgase alejado de los enjambres.



### Colmena

Por regla general, manténgase alejado de todas las colmenas. Es más probable que las abejas se pongan a la defensiva una vez que su colonia está establecida.



### Si descubre un enjambre o una colmena

- Evite el área
- **No** moleste ni inquiete a las abejas. Mantenga a los niños y a las mascotas lejos del área
- No controle ni provoque a las abejas por su cuenta
- No arroje piedras, dispare, queme, pulverice agua ni use plaguicida en aerosol sobre las abejas

### Seguridad al aire libre

- Manténgase alerta al aire libre
- Tenga precaución y respete a las abejas y las avispas
- Lleve consigo un kit para alergias si es alérgico a las picaduras
- Desarrolle un plan de seguridad para su casa y el patio
- Tenga cuidado al ingresar a cobertizos o dependencias externas
- Examine el área antes de encender equipos eléctricos
- Los ruidos fuertes y las vibraciones puede alterar a las abejas
- No ate animales ni los encierre en un corral cerca de una colmena
- Manténgase alerta cuando cabalgue o realice excursiones
- Mantenga a los perros bajo control



## PROTEJA SU HOGAR CONTRA LAS ABEJAS

Inspeccione semanalmente su propiedad para detectar la presencia de enjambres o colmenas. Las abejas que entran o salen de la misma área de su casa o patio pueden ser un indicio de la presencia de una colmena.



### Mantenimiento de edificios

- Inspeccione las paredes externas, los aleros de la casa y las dependencias externas
- Mantenga cerradas las puertas del cobertizo y del garaje.
- Selle las aberturas que tengan más de 1/8 pulg. en las paredes, alrededor de las chimeneas y los cobertizos de almacenamiento y plomería
- Instale mallas delgadas (tela metálica de 1/16 pulg.) sobre la parte superior de los caños pluviales, respiraderos y aberturas en los medidores de agua y cajas de cables y servicios
- Inspeccione las áreas exteriores para las mascotas

### Mantenimiento del patio

- Elimine o recorte la vegetación excesiva de su jardín
- Llene y tape todos los huecos en los árboles, en el suelo y en las madrigueras de roedores
- Deseche los recipientes vacíos, los neumáticos, las cajas y la basura

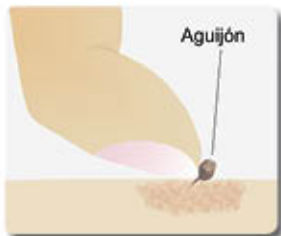
## SI LO PICA UNA ABEJA

### Si lo atacan

- Máchese rápidamente del área
- Protéjase la cabeza y el rostro con los brazos o ropa disponible
- Busque resguardo en el edificio o vehículo más cercano
- No salte al agua
- Quítese los agujijones lo más pronto posible
- Llame al 911

### Si lo pican

- Vaya directamente a un área segura
- Quítese los agujijones cuanto antes
- Raspe el agujijón con la uña o con una tarjeta de crédito; evite apretar el saco de veneno
- Lávese el área de la picadura con agua y jabón, y aplíquese una bolsa de hielo
- En caso de picaduras múltiples o reacciones alérgicas (dificultad para respirar, urticaria, mareos o desmayos), busque atención médica inmediata



### Lugares de anidación de las abejas



# HORMIGAS ROJAS DE FUEGO IMPORTADAS (HRFI)

## A quién llamar

- Emergencias de picaduras múltiples  
Llame al 911
- Infestaciones de hormigas rojas de fuego importadas  
Contáctese con el distrito al (310) 915-7370

## Identidades confundidas (hormigas)

### Hormiga roja de fuego importada (HRFI)

- Conocida por su comportamiento agresivo y picaduras dolorosas
- Las picaduras se comparan a pincharse con una aguja caliente



Longitud: 1/16 pulg. a 1/8 pulg.

### Hormiga argentina

- Plaga doméstica común
- Picadura leve



Longitud: 1/8 pulg.

### Hormiga roja cosechadora

- Picadura dolorosa



Longitud: 1/8 pulg.

### Hormiga de fuego sureña

- Su apariencia es similar a la de la HRFI
- Picadura dolorosa



Longitud: 1/8 pulg. a 1/4 pulg.

Antirango © Alex Wild

## Hormigueros de HRFI

- Tienen forma irregular, con pequeñas pilas de tierra suelta, salpicadas con orificios muy pequeños. Los montículos son más anchos que altos y pueden tener más de 18 pulgadas a lo largo.
- Lugares comunes de anidación: césped, jardines, patios escolares, parques, cunetas, canchas de golf, troncos en descomposición, paredes, aceras, cajas de servicios eléctricos y de agua.
- Los ataques se producen cuando se alteran los montículos de las HRFI. Dado que las HRFI pueden picar varias veces, una víctima puede recibir muchas más picaduras que la cantidad de hormigas que haya.



© Alex Wild

# PRECAUCIONES DE SEGURIDAD CONTRA LAS HRFI

## Si sospecha de la presencia de una infestación por HRFI

- Evite el área
- Mantenga a los niños y a las mascotas lejos del área
- No moleste a las hormigas ni el montículo
- No intente controlar a las hormigas por su cuenta



## Seguridad al aire libre

- Vístase de manera adecuada cuando esté al aire libre; use guantes y zapatos sin aberturas, con medias
- Vista a los niños con prendas apropiadas para que jueguen al aire libre
- Investigue su propiedad en busca de montículos creados por las hormigas
- Inspeccione las áreas exteriores para las mascotas, en busca de actividad de HRFI. El alimento para perro y los recipientes con agua pueden atraer hormigas en busca de alimento.

## Si lo pican



© USDA

- Lávese el área con agua y jabón
- Eleve el área donde tenga la picadura
- Aplíquese una bolsa de hielo y evite rascarse las ampollas
- Aplíquese una pomada tópica que contenga esteroides o tome un antihistamínico oral para aliviar la picazón
- Busque atención médica si:
  - Experimenta una reacción alérgica
  - El dolor o la inflamación se vuelven intensos
  - Se le infecta el área de la picadura



# **A QUIÉN LLAMAR**

## **MOSQUITOS**

Si los mosquitos lo molestan, necesita asistencia con las fuentes de reproducción o necesita peces come mosquitos

Contáctese con Los Angeles County West Vector & Vector-Borne Disease Control District al (310) 915-7370

Si sospecha que tiene el virus del oeste del Nilo o cualquier otra enfermedad transmitida por mosquitos

Contáctese con su médico

## **GARRAPATAS**

Identificación e información sobre garrapatas

Contáctese con Los Angeles County West Vector & Vector-Borne Disease Control District al (310) 915-7370

Si sospecha que tiene la enfermedad de Lyme o cualquier otra enfermedad transmitida por garrapatas

Contáctese con su médico

## **ABEJAS DE MIEL**

Emergencias por picaduras múltiples

Llame al 911

Enjambres/Colmenas (fuera de un edificio)

Contáctese con Los Angeles County West Vector & Vector-Borne Disease Control District al (310) 915-7370

Enjambres/Colmenas (dentro de un edificio)

Contáctese con un operador de control de plagas estructural con licencia, consultando las páginas amarillas de su localidad

## **HORMIGAS ROJAS DE FUEGO IMPORTADAS**

Emergencias por picaduras múltiples

Llame al 911

Infestaciones sospechadas de HRFI

Contáctese con Los Angeles County West Vector & Vector-Borne Disease Control District al (310) 915-7370

## **PÁJAROS MUERTOS**

Para informar sobre un pájaro muerto

Llame a la línea de atención West Nile Virus and Dead Bird (Virus del Nilo Occidental y Pájaros Muertos) al 877-WNV BIRD (877-968-2473)

o visite el sitio de Internet [westnile.ca.gov](http://westnile.ca.gov)

## **PARA OBTENER MÁS INFORMACIÓN**

Visite el sitio de Internet [www.lawestvector.org](http://www.lawestvector.org)